

Casi el 90% de las pacientes de cáncer de mama en Málaga superan la enfermedad

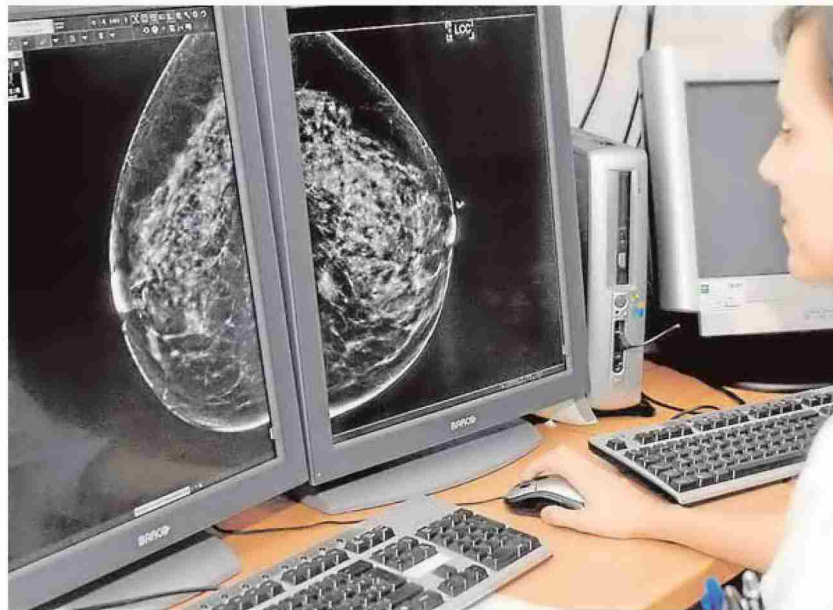
Más de 1.100 mujeres malagueñas sufrirán un tumor mamario, el más frecuente entre población femenina, a lo largo de este año

ÁNGEL ESCALERA

MÁLAGA. El porcentaje de curación del cáncer de mama es cada vez más alto gracias al diagnóstico precoz y al avance de los tratamientos. En el caso de la provincia de Málaga, en torno al 88 por ciento de las mujeres con un tumor mamario logran vencerlo y están vivas a los cinco años de haber sido diagnosticadas, según dijo ayer a este periódico el director de la unidad intercentros de oncología médica de los hospitales Regional (antiguo Carlos Haya) y Clínico, Emilio Alba, que es el catedrático de oncología de la Universidad de Málaga (UMA). El doctor Alba hizo estas declaraciones con motivo de la celebración el próximo lunes, 19 de octubre, del Día Internacional del Cáncer de Mama.

El doctor Alba aseguró que la situación del tumor de mama en Málaga, en cuanto al diagnóstico y al tratamiento se refiere, es excelente. «Nunca habíamos estado tan bien», precisó el jefe de oncología médica de los hospitales malagueños. A ese respecto, destacó el funcionamiento del cribado y de los programas de prevención del tumor de seno. Este experto subrayó que no hay atascos a la hora de realizar los diagnósticos, se cuenta con unos equipos multidisciplinares muy bien preparados y las pacientes tienen acceso a los tratamientos y a los nuevos fármacos.

El doctor Alba, en cambio, puso



Una especialista en radiología mira una mamografía para hacer una valoración del caso. **sur**

de manifiesto que hay que mejorar en el tema de la reconstrucción mamaria de las enfermas a las que se les extirpa un seno. Asimismo, dijo que, a causa de la pandemia del Covid-19, se produjo un embotellamiento en la realización de las pruebas radiológicas necesarias para confirmar el cáncer, lo que ha hecho

El diagnóstico precoz y el avance en los tratamientos permiten que la supervivencia sea cada vez mayor

que los oncólogos estén viendo menos pacientes nuevas este año. En 2019, se diagnosticaron 600 casos de cáncer de mama entre los hospitales Regional y Clínico Virgen de la Victoria, señaló Alba.

Evolución

Por su parte, la Sociedad Andaluza de Oncología Médica (SAOM) explicó en un comunicado que los tratamientos y los avances que se están logrando en los últimos años están permitiendo mejorar el diagnóstico, la supervivencia y la calidad de vida de muchas pacientes. Según los datos de la SAOM, más de 5.000 mujeres serán diagnosticadas con cáncer de mama en Andalucía en 2020, entre ellas más

de 1.100 en Málaga, que es la segunda provincia de la comunidad con mayor incidencia por detrás de Sevilla.

El cáncer de mama es uno de los tumores más frecuentes en España y en Andalucía. De forma global, es el de mayor prevalencia (hombres y mujeres) por delante de los cánceres de próstata, colorrectal y pulmón. En el caso de las mujeres, representa el tumor con mayor prevalencia (17 por ciento) y también el de mayor incidencia (28 por ciento) por delante de los de colon y recto, pulmón y cuerpo uterino.

En España, se estima que la prevalencia a cinco años del cáncer de mama crecerá hasta llegar a las 130.000 mujeres. En cuanto a la

mortalidad, se trata del cuarto tumor con mayor tasa de fallecimientos en España y en Andalucía. Así, se esperan unos 1.100 nuevos decesos en la comunidad andaluza en 2020, con Sevilla, Málaga, Cádiz y Córdoba como provincias con mayor índice de óbitos. Andalucía se sitúa en una tasa de mortalidad estandarizada muy cercana a la media española, con 235 defunciones por 100.000 habitantes (230 de media nacional).

Principales afectadas

En Andalucía, como en el resto de España, las principales afectadas por este tumor son mujeres de más de 50 años, si bien el riesgo de desarrollar la enfermedad puede empezar a partir de los 40 años. En este sentido, los programas de diagnóstico precoz han contribuido notablemente a un mejor abordaje y tratamiento y a un importante descenso de la mortalidad, afirmó el presidente de la Sociedad Andaluza de Oncología Médica, Manuel Ruiz Borrego.

Si sigue habiendo nuevos casos cada año y un número mayor de mujeres con este cáncer es por la consecuencia de ciertos factores como el incremento de la población, el aumento del envejecimiento y la esperanza de vida y la exposición a factores de riesgo como el tabaco, el alcohol, la obesidad o el sedentarismo, pero también a la mejora de la supervivencia debido a los programas de prevención precoz, las nuevas técnicas de diagnóstico y los avances en oncología, dijo Ruiz Borrego. «La detección precoz conduce a un aumento del número de casos, pero también a una reducción de la mortalidad, porque supone que podemos abordarlos y tratarlos mejor», indicó este oncólogo.

El doctor Ruiz Borrego añadió: «Estamos en un momento clave para el tratamiento del cáncer, donde la oncología de precisión y la investigación son los grandes pilares que están posibilitando un nuevo paradigma en la forma de abordar los tumores, con terapias más avanzadas y personalizadas y mejores resultados».

El 80% de las mujeres diagnosticadas de cáncer de mama este año lo superará

● A más de 500 pacientes le detectarán un tumor de este tipo antes de que finalice 2020

E. D. C.

Más de 5.000 mujeres serán diagnosticadas con cáncer de mama en Andalucía en 2020, de ellas, más de 500 en Córdoba, la cuarta provincia de la comunidad con menos incidencia por detrás de Huelva, Almería y Jaén. Al finalizar el año, habrá más de 22.000 mujeres con cáncer de mama en la región. En este sentido, Córdoba también se sitúa como la cuarta con menos tasa de prevalencia.

El cáncer de mama es uno de los tumores más frecuentes en España y Andalucía y el de mayor prevalencia a nivel global (hombres y mujeres) por delante del de próstata, colorrectal y de pulmón. De manera mayoritaria en



Una profesional sanitaria analiza los resultados de una mamografía.

el caso de las mujeres, ya que representa el de mayor prevalencia (17%) y también el de mayor incidencia (28%) en su género, por delante del de colon y recto, pulmón y cuerpo uterino.

A pesar de estos datos, la Sociedad Andaluza de Oncología Médica (SAOM) quiere aportar una visión positiva: ocho de cada diez mujeres (el 80%) con este tipo de tumor logrará superarlo gracias a los avances en los trata-

mientos, a los programas de prevención precoz y a las nuevas técnicas de diagnóstico, que han aumentado la supervivencia.

En Andalucía, como en el resto de España, las principales afectadas son mujeres mayores de 50 años, si bien el riesgo de desarrollarlo puede empezar a partir de los 40. En este sentido, “los programas de diagnóstico precoz han contribuido notablemente a un mejor abordaje y tratamiento

de la enfermedad y a un importante descenso de la mortalidad”, señala el presidente de la Sociedad Andaluza de Oncología Médica, Manuel Ruiz Borrego.

Si sigue habiendo nuevos casos cada año y un número mayor de mujeres con este tumor es por la consecuencia de ciertos factores como el incremento de la población, el aumento del envejecimiento y la esperanza de vida, y la exposición a factores de riesgo como el tabaco, el alcohol, la obesidad o el sedentarismo, “pero también a la mejora de la supervivencia debido a los programas de prevención precoz, las nuevas técnicas de diagnóstico, y los avances en oncología”. En esa línea, señala que la detección precoz conduce a “un aumento del número de casos, pero también a una reducción de la mortalidad porque supone que podemos abordarlos y tratarlos”.

La evolución que ha habido en el tratamiento del cáncer de mama en los últimos años ha sido importante, y destaca el alto nivel de excelencia de la oncología andaluza en este campo, con hospitales que son una referencia.

SANIDAD

● Más de 350 mujeres serán diagnosticadas de cáncer de mama en la provincia de Huelva este año pero cuatro de cada cinco podrán superarlo gracias a los últimos avances médicos

La esperanza detrás de las cifras

R.S. HUELVA

Más de 350 mujeres serán diagnosticadas de cáncer de mama en Huelva al finalizar este año 2020, de los más de 5.700 nuevos casos que se detectarán en Andalucía, más de 33.000 en todo el país, sumando una prevalencia global en la comunidad andaluza (a cinco años) que se situará en más de 22.500 mujeres con este tipo de tumor. Mejoran las pruebas diagnósticas, y con ellas el número de casos detectados. Hay más incidencia pero, también, hay más precocidad y un pronóstico más favorable. Es la esperanza que asoma tras las cifras.

Con motivo del Día Internacional de la Lucha contra el Cáncer de Mama, que se celebra el próximo 19 de octubre, la Sociedad Andaluza de Oncología Médica (SAOM) ha querido informar de los últimos datos sobre este tumor en la comunidad y de los novedosos tratamientos y avances que se están logrando en los últimos años en este campo, que están permitiendo mejorar el diagnóstico, la supervivencia y la calidad de vida de muchas pacientes.

El cáncer de mama es uno de los tumores más frecuentes en España y Andalucía y el de mayor prevalencia a nivel global (hombres y mujeres) por delante del cáncer de próstata, colorrectal y de pulmón. De manera mayoritaria en el caso de las mujeres, ya que representa el tumor con mayor prevalencia (17%) y también el de mayor incidencia (28%) en su género, por delante del cáncer de colon y recto, pulmón y cuerpo uterino.

Por provincias se estima que a cierre de 2020 más de 1.300 mujeres serán diagnosticadas con cáncer de mama en Sevilla, más de 1.100 en Málaga, más de 800 en Cádiz, más de 600 en Granada, más de 500 en Córdoba, más de 400 en Jaén y Almería, y más de 350 en Huelva. En cuanto a la prevalencia, las provincias con mayor tasa serán Sevilla con más de 5.100 casos, Málaga con más de 4.500, y Cádiz con más de 3.200, seguida de Granada con 2.500 casos, Córdoba con más de 2.200, Jaén y Almería con algo más de 1.700, y finalmente Huelva con unas 1.300 mujeres.

En España se estima que la prevalencia (a cinco años) del cáncer de mama también crecerá hasta alcanzar las 130.000 mujeres. En cuanto a la mortalidad, se trata del cuarto cáncer con mayor tasa de fallecimientos en España y Andalucía, del que se esperan unos 1.100 nuevos fallecimientos en nuestra

LAS CLAVES

Diagnóstico

Más de 5.000 mujeres serán diagnosticadas con cáncer de mama en Andalucía en 2020, entre ellas más de 350 en Huelva, la provincia andaluza con menos incidencia, por delante de Almería y Jaén.

Prevalencia

Andalucía contará con más de 22.000 mujeres con cáncer de mama al finalizar el año. Huelva también se sitúa como la provincia con menos tasa de prevalencia en la región.

Incidencia

El cáncer de mama es uno de los tumores más frecuentes en España y Andalucía y el de mayor prevalencia global, en especial entre las mujeres, ya que representa el 17%, y también el de mayor incidencia (28%) en su género.

Superación

A pesar de estos datos, ocho de cada diez mujeres con cáncer de mama logrará superarlo gracias a los avances en los tratamientos, a los programas de prevención precoz y a las nuevas técnicas de diagnóstico, que han aumentado la supervivencia de las pacientes.

comunidad en 2020, con Sevilla, Málaga, Cádiz y Córdoba como provincias con mayor índice. Andalucía se sitúa en una tasa de mortalidad estandarizada muy cercana a la media española, con 235 fallecimientos por 100.000 habitantes (230 de media nacional).

A pesar de estos datos, la noticia positiva es que “más del 80% de las mujeres afectadas con cáncer de mama logrará superarlo gracias a los avances logrados en los últimos años en cuanto a los tratamientos y a las nuevas técnicas de diagnóstico precoz, que han aumentado la supervivencia y la calidad de vida de las pacientes”, señala el Dr. Manuel Ruiz Borrego, presidente de la Sociedad Andaluza de Oncología Médica y coordinador de la unidad de cáncer de mama del Hospital Universitario Virgen del Rocío de Sevilla.

En Andalucía, como en el resto de España, las principales afectadas son mujeres mayores de 50 años, si bien el riesgo de desarrollarlo puede empezar a partir de los 40 años. En este sentido, “los programas de diagnóstico precoz han contribuido notablemente a



Suelta de globos rosas por la celebración del Día Mundial contra el Cáncer de Mama.

El de mama es uno de los tumores más frecuentes en España y Andalucía

Hay un nuevo paradigma en la forma de abordar los tumores con terapias avanzadas

un mejor abordaje y tratamiento de la enfermedad y a un importante descenso de la mortalidad”, señala Ruiz Borrego.

Si sigue habiendo nuevos casos cada año y un número mayor de mujeres con este tumor es por la consecuencia de ciertos factores como el incremento de la población, el aumento del envejecimiento y la esperanza de vida, y la exposición a factores de riesgo como el tabaco, el alcohol, la obesidad o el sedentarismo, “pero también a la mejora de la supervivencia

debido a los programas de prevención precoz, las nuevas técnicas de diagnóstico, y los avances en oncología. La detección precoz conduce a un aumento del número de casos, pero también a una reducción de la mortalidad porque supone que podemos abordarlos y tratarlos mejor”, añade.

La evolución que ha habido en el tratamiento del cáncer de mama en los últimos años ha sido importante, y destaca el alto nivel de excelencia de la oncología andaluza en este campo, con hospitales que son una referencia en el tratamiento de estos tumores, tanto en la aplicación de las terapias más avanzadas como en el desarrollo de ensayos clínicos.

En este sentido, destaca la innovación de terapias cada vez más dirigidas y específicas, con menos toxicidad, muchas de ellas con administración vía oral que previenen muchos efectos secundarios y evitan que las pacientes tengan que acudir a los hospitales para someterse a tratamientos intravenosos. Otro de los avances importantes es la aplicación de la inmunoterapia en cáncer de mama. “Todo

ello hace que tengamos un futuro lleno de realidades en cuanto a la disminución de la recurrencia de la enfermedad local y a una mayor supervivencia y más calidad de vida para las pacientes en la enfermedad avanzada”, indica Manuel Ruiz.

“Estamos en un momento clave para el tratamiento del cáncer, donde la oncología de precisión y la investigación son los grandes pilares que están posibilitando un nuevo paradigma en la forma de abordar los tumores, con terapias más avanzadas y personalizadas. La pandemia de la covid-19 que estamos viviendo no debe alejarnos de ese objetivo ni puede suponer una pérdida de calidad en la asistencia sanitaria a los pacientes con cáncer”, afirma el presidente de la SAOM.

Es por ello que los oncólogos de la SAOM aconsejan a las mujeres que participan en los programas de prevención y

detección precoz que se llevan a cabo en nuestra comunidad en especial las mayores de 50 años, y que si presentan algún síntoma de la enfermedad acudan a su médico de Atención Primaria.

El síntoma más frecuente de un cáncer de mama es la aparición de un nódulo palpable generalmente no doloroso, aunque también es frecuente la retracción del pezón o alteraciones de la piel de la mama.

Entre los principales factores de riesgo del cáncer de mama se encuentran la edad, antecedentes familiares con cáncer de mama, historia personal de enfermedad benigna de la mama o haber tenido cáncer de mama invasivo, ser portadora de mutaciones en los genes BRCA 1 y 2 o en otros que aumentan el riesgo, densidad mamaria elevada en las mamografías, factores reproductivos que aumentan la exposición a los estrógenos endógenos (como la aparición temprana de la menstruación, la menopausia tardía o no haber estado embarazada nunca), el uso de terapia hormonal sustitutiva después de la menopausia, el consumo de alcohol y la obesidad.

La supervivencia del cáncer de mama aumenta un 20% en tres décadas

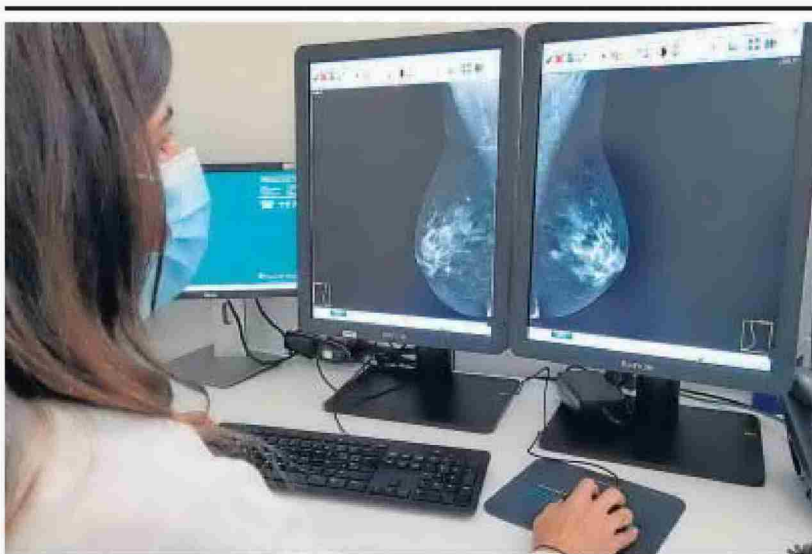
● Ahora se sitúa en el 87% y el reto es que se incremente aún más; algo que los expertos dicen que "sólo se logrará con investigación"

Leonor García MÁLAGA

Este lunes 19 de octubre es el Día Internacional del Cáncer de Mama. Y hay un buen dato: la supervivencia frente a la enfermedad en Málaga se sitúa en el 87%, en torno a un 20% más que hace tres décadas. El responsable de Oncología Médica de los hospitales Regional y Clínico, Emilio Alba, remarca esta cifra para dejar un mensaje positivo. Aunque a continuación añade: "Pero hay un 13% de mujeres que mueren y eso sólo se mejora con investigación para avanzar en los tratamientos".

A corto plazo, los proyectos de investigación no se han resentido por la pandemia, pero hay incertidumbre de cara al futuro. Por ello, desde la Asociación de Mujeres Operadas de Cáncer de Mama de Málaga (Asamma), su presidenta, Francisca Aguilar, insta tanto a empresas privadas como a instituciones a hacer una apuesta por la investigación. "Queremos que la supervivencia llegue al 100%, que no se quede en el camino ese 13% y para eso es imprescindible seguir apoyando a los investigadores", recalca.

Según la Sociedad Andaluza



Una profesional de Quirón analiza una mamografía.

Mamografías gratuitas para mayores de 50 años

El Hospital Quirónsalud de Marbella hará mamografías gratuitas a mujeres mayores de 50 años que no se hayan realizado ninguna durante el último año. Estas pruebas las llevará a cabo desde mañana y hasta el próximo viernes 23. La iniciativa pretende sensibilizar y concienciar sobre la importancia del diagnóstico pre-

coz en esta patología. Para acceder a estas pruebas, las interesadas deben pedir cita previa al teléfono 952 774 200. Desde este hospital se recuerda que el cáncer de mama es el tumor más diagnosticado en la mujer. Se estima que una de cada ocho lo padecerá a lo largo de su vida. "El desarrollo de nuevos fármacos, la prescripción de trata-

mientos personalizados y, sobre todo, la implicación de la sociedad en la detección precoz han sido determinantes", según el responsable de la Unidad de Mama de Quirónsalud Marbella, José Amores Tirado, para que la supervivencia sea en la actualidad de casi el 90% cinco años después del diagnóstico.

de Oncología Médica (SAOM), este año 2020 se detectarán en Málaga unos 1.100 casos de cáncer de mama. El diagnóstico cada vez más precoz, las mejoras en los tratamientos y los avances en

genómica que permiten estudiar las características de cada tumor para afinar el arsenal terapéutico con el que atacarlo son las claves de la mayor supervivencia. "Además, en tecnología y equi-

pos humanos estamos al nivel que cualquier sitio del mundo", asegura Alba.

Pero reconoce que hay márgenes de mejora, como por ejemplo, en la reconstrucción

mamaria, porque "se tarda mucho". El oncólogo también admite ciertos retrasos en las pruebas diagnósticas –como TAC o mamografías– debido a la pandemia. "Hemos visto menos casos porque se han diagnosticado menos", sostiene.

La presidenta de Asamma coincide en que hay "ciertas demoras", en las mamografías debido al tapón que se produjo durante los meses álgidos de la pandemia. También indica que se están produciendo "retrasos en las revisiones" por la misma causa. "Confiamos en que progresivamente la situación se vaya normalizando", apuntó.

Desde la Asociación Española contra el Cáncer (AECC), por su parte, se advertía de otro aspecto a mejorar: el empleo y el cáncer de

Afectadas advierten de retrasos en revisiones y mamografías por el tapón de la pandemia

mama. Un reciente estudio de esta organización alertaba que un 34% de las enfermas han perdido o dejado su trabajo a causa de la enfermedad, lo que provoca una "situación económica severa" en el 21% de los hogares golpeados por la patología. Con el Covid, incluso, el panorama había empeorado ya que un 50% de las pacientes perdieron casi todos sus ingresos.

Más allá del cáncer de mama, Alba instaba a políticos y gestores a dar respuesta a la pandemia sin olvidar el resto de las patologías. Recordaba que desde marzo hasta ahora han muerto algo más de 430 personas con coronavirus en la provincia de Málaga. Sin embargo, sólo entre todos los cánceres, las víctimas ascienden a casi 4.000 (un dato al que habría que añadirle el resto de las patologías). Por ello concluía: "El cáncer es una epidemia a cámara lenta y diez veces más letal".

La presión de "estar guapa" al afrontar la enfermedad

Una mujer visibiliza sus temores en las redes, un espacio donde muestra "que no es un camino de rosas"

Ignasi Escudero Ruiz (Efe)

Al afrontar el cáncer de mama muchas mujeres se encuentran con la presión de "seguir guapas" y tener que "ocultar cómo se encuentran", ha explicado en una entrevista con Efe, la joyera y ceramista Laia Aduara Nadeu, enferma de cáncer de mama, que pide vivir la enfermedad con "naturalidad". En vísperas del Día Internacional del Cáncer de Mama, Aduara ha recordado que pleno confinamiento recibió el diagnósti-

co clínico que confirmaba un cáncer de mama que requería de un tratamiento de quimioterapia y, más adelante, una intervención quirúrgica.

Dos semanas más tarde empezó el tratamiento y en la sala de espera del hospital se encontró con unos carteles que la animaban a "ponerse guapa" mientras hacía frente a la enfermedad, recuerda indignada. Estos rótulos eran anuncios de talleres de belleza para mujeres enfermas de cáncer que, para la artesana, son "una pequeña parte de la presión estética" que las mujeres reciben a lo largo de la vida. "En ese momento pensé estoy enferma y encima tengo que estar guapa", recuerda.

La "imposición de los cánones de belleza", que "supuestamen-

te había perdido" a consecuencia de la quimioterapia, han hecho "enfadar" en más de una ocasión a Aduara, que ha roto tabúes y visibilizado el proceso de su enfermedad en las redes sociales, un espacio en el que ha podido "vaciar y difundir lo que siente" y "mostrar que afrontar el cáncer no es un camino de rosas".

Para sensibilizar a sus seguidoras, la artista comparte contenido propio y de otras mujeres que trabajan para hacer pública la convivencia con el cáncer y sus consecuencias, como es el caso de Sujetador Lola (@tetyteta), una iniciativa para normalizar los sujetadores de un solo pecho, que ha llevado a cabo una campaña para que las grandes empresas de ropa interior se sumen a comer-



Una celebración en 2017.

cializar esta pieza. Esta mujer de 36 años ha escogido salir a la calle con la cabeza sin pelo y no descarta "dejárselo así más adelante", pero reconoce que puede ser una "buena solución" para las mujeres que no quieren dar explicaciones en todo momento: "cuando tienes cáncer la gente te pide explicaciones en todo momento" confiesa, una situación que puede llegar a influir en las pacientes.

Según la Asociación Española Contra el Cáncer (AECC), el último año se han diagnosticado 33.307 nuevos casos de cáncer de mama, un porcentaje que ha crecido el 7,5 % desde 2012, y con una tasa de supervivencia del 90 %: cinco años después de ser diagnosticadas, 9 de cada 10 pacientes siguen vivas.

Salud ▶ Ante el día mundial de esta patología

El cáncer de mama se cura en el 95% de los casos en fase inicial

Cada año se diagnostican en Córdoba más de 500 casos del tumor más frecuente en la mujer

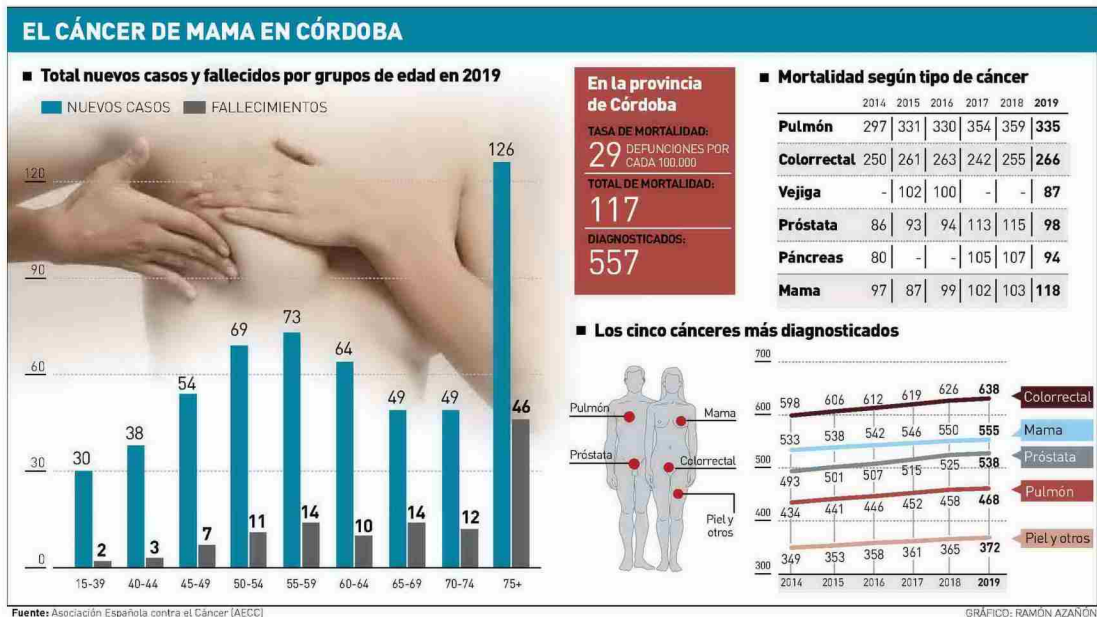
El hospital Reina Sofía destaca la importancia de los programas de detección precoz

F. EXPÓSITO
fexposito@cordoba.elperiodico.com
CÓRDOBA

El diagnóstico precoz de la enfermedad, la concienciación de la población y el estudio de mujeres de alto riesgo han permitido avanzar sustancialmente en el tratamiento del cáncer de mama, cuyo día mundial se celebra mañana lunes. Precisamente, la responsable de la Unidad de Radiodiagnóstico y Cáncer de Mama del hospital Reina Sofía, Marina Álvarez, considera que en los últimos años se han producido «cambios importantes» en el abordaje de esta patología, lo que ha posibilitado que, si la detección se produce en etapas iniciales de la enfermedad, «la tasa de curación es muy elevada, aproximadamente del 95%». Además, la doctora Álvarez remarca que si el abordaje de esta patología se produce en el comienzo de la enfermedad «existen muchas posibilidades de tratamiento poco agresivo, que consigue la curación de la enfermedad con una gran calidad de vida de la mujer». Entre los grandes avances que se han producido para el tratamiento de la enfermedad, Marina Álvarez destaca la integración de todos los profesionales que se dedican al cáncer de mama en un equipo multidisciplinar.

En la actualidad, cada año se diagnostican en Córdoba más de 500 nuevos casos de cáncer de mama y el pasado año se registraron 117 fallecidos. Este tipo de cáncer es uno de los tumores más frecuentes en España y en Andalucía y es el de mayor prevalencia global, sobre todo en la mujer, pues representa el tumor más prevalente (17%) y también el de mayor incidencia (28%) en su género. La Sociedad Andaluza de Oncología Médica (SAOM) estima que en Andalucía se diagnosticarán más de 5.000 mujeres de cáncer de mama en el 2020, de las que Sevilla, con más de 1.300, será la provincia con mayor número, seguida de Málaga, con más de 1.100; Cádiz (más de 800), Granada (más de 600) y Córdoba, con más de 500. En Jaén y Almería se prevén más de 400 y en Huelva, más de 350. La tasa de prevalencia de Córdoba se situará en más de 2.200 casos por cada 100.000 personas.

Durante el pasado año, según



la Asociación Española contra el Cáncer (AECC), se diagnosticaron 557 casos, de los que 126 correspondían a personas que tenían más de 75 años. A continuación,

fue el tramo de edad entre 55 y 59 años el que registró más (73), superando al de 50 a 54 años (69). En la población más joven, entre 15 y 39 años, se diagnosticaron 30 cán-

ceres de mama. En el 2019 se produjeron 117 muertes por cáncer de mama en Córdoba, de las que 46 mujeres tenían más de 75 años, que fue el tramo de edad, con

gran claridad, en el que hubo una mayor mortalidad al superar los 14 fallecidos entre 55 y 59 años y la misma cifra entre 65 y 69 años. Entre los casos de personas más jóvenes se contabilizó la muerte de dos personas que tenían entre 15 y 39 años. El cáncer de mama es el segundo con más casos diagnosticados durante el pasado año, solo superado por el colorrectal, mientras que la mortalidad ocupa el sexto lugar, tras el de pulmón (335 fallecidos en el 2019), colorrectal (266), próstata (98), páncreas (94) y vejiga (87).

En España, ocho de cada diez mujeres con cáncer de mama lo conseguirá superar gracias a los avances en los tratamientos, a los programas de prevención precoz y a las nuevas técnicas de diagnóstico, según la SOAM. En este sentido, el coordinador de investigación clínica del Imibic, Juan de la Haba, asegura que la investigación del Imibic se centra en dos áreas básicas: los estudios dedicados al conocimiento de la biología molecular de esta enfermedad y los ensayos clínicos. Precisamente, «los ensayos clínicos permiten acercar el conocimiento del laboratorio antes al paciente».

iniciativas

Actos previstos en Córdoba

Con motivo del Día Mundial contra el Cáncer de Mama, este lunes se inaugurará, a las 12.00, la exposición *Calvas y bellas* en la plaza de Las Tendillas. Esta muestra fotográfica interactiva de gran formato se incluye dentro del proyecto *¿En qué puedo ayudarte?*, del doctor Juan de la Haba, en el que han participado diez mujeres que han sido fotografiadas por diez miembros de la Asociación Fotográfica Cordobesa (Afoco).

Asimismo, la Asociación Española contra el Cáncer (AECC) ha puesto en marcha la campaña *Saca pecho por ellas*, con la que pretende reconocer a las mujeres que, desde los años 70 del siglo pasado, lucharon para que se

investigara el cáncer de mama y se redujera la mortalidad. A través de las redes sociales, la AECC ha pedido el apoyo enviando una foto, con la mano en el pecho, y el hashtag #sacapecho. «Tenemos que lanzar un mensaje de optimismo, pues la investigación va avanzando. El cáncer no es sinónimo siempre de muerte, sino que

Este lunes se inaugurará en Las Tendillas la exposición de fotografías 'Calvas y bellas'

se sale del cáncer. Hemos de quitarnos el estereotipo y sacar pecho y pensar que no por tener cáncer nos vamos a morir», indica Mercedes Osuna, vicepresidente a la AECC en Córdoba.

Precisamente, la AECC ha elaborado un estudio en el que analiza lo que les cuesta a las familias hacer frente a un cáncer de mama. «Entre gastos directos, ocultos y pérdida de ingresos, una familia de promedio va a gastar unos 42.000€ en hacer frente a un cáncer de mama», asegura la asociación. Del mismo modo, ha puesto a la venta una serie de productos solidarios para apoyar a las mujeres con cáncer de mama, a través de su tienda *on line*.



MARINA ÁLVAREZ
DIRECTORA DE LA UNIDAD DE MAMA

«El área quirúrgica del hospital Reina Sofía no ha parado en ningún momento por el coronavirus»



JUAN DE LA HABA
ONCÓLOGO MÉDICO

«Los ensayos clínicos en el Imibic permiten acercar antes la investigación a los pacientes»



MERCEDES OSUNA
VPTA. AECC EN CÓRDOBA

«Tenemos que quitarnos el estereotipo, sacar pecho y pensar que no por tener cáncer nos vamos a morir»

Cádiz es la tercera provincia andaluza con más incidencia de casos de cáncer de mama. Solo este año se diagnosticarán más de 800

Un 80% más de esperanza ante el cáncer de mama

M

B.GARCÍA

ás de 800 mujeres serán diagnosticadas con cáncer de mama en la provincia de Cádiz durante 2020, lo que la convierte en la tercera provincia andaluza con mayor incidencia, por detrás de Sevilla y Málaga. No solo eso, la provincia también se sitúa como la tercera provincia con mayor tasa de

prevalencia a cinco años con más de 3.200 casos. A pesar de estos datos, ocho de cada diez mujeres logrará superarlo gracias a los avances en los tratamientos, a los programas de prevención precoz y a las nuevas técnicas de diagnóstico, que han aumentado la supervivencia de las pacientes.

Son datos que hay que poner de relevancia ahora que este lunes se

celebra el Día Internacional de la Lucha contra el Cáncer de Mama. En este sentido, el cáncer de mama es uno de los tumores más frecuentes en Andalucía y el de mayor prevalencia a nivel global (hombres y mujeres) por delante del cáncer de próstata, colorrectal y de pulmón, y de manera mayoritaria en el caso de las mujeres, ya que representa el tumor con mayor prevalencia (17%) y

también el de mayor incidencia (28%) en su género, por delante del cáncer de colon y recto, pulmón y cuerpo uterino.

En cuanto a la mortalidad, se trata del cuarto cáncer con mayor tasa de fallecimientos en Andalucía, del que se esperan unos 1.100 nuevos fallecimientos en nuestra comunidad en 2020, con Sevilla, Málaga, Cádiz y Córdoba como provincias

con mayor índice. Andalucía se sitúa en una tasa de mortalidad estandarizada muy cercana a la media española, con 235 fallecimientos



El lazo rosa desplegado hace ahora un año en el balcón del Ayuntamiento de Jerez.

Factores a favor y en contra

Si hay un número mayor de mujeres con este tumor es consecuencia de factores como el incremento de la población, el aumento del envejecimiento y la esperanza de vida, y la exposición a factores de riesgo como el tabaco, el alcohol, la obesidad o el sedentarismo, pero también a la mejora de la supervivencia debido a los programas de prevención precoz, las nuevas técnicas de diagnóstico, y los avances en oncología.

por 100.000 habitantes (230 de media nacional).

Las principales afectadas son mujeres mayores de 50 años, si bien el riesgo de desarrollarlo puede empezar a partir de los 40 años. En este sentido, "los programas de diagnóstico precoz han contribuido notablemente a un mejor abordaje y tratamiento de la enfermedad y a un importante descenso de la mortalidad", señala Manuel Ruiz Borrego, presidente de la Sociedad Andaluza de Oncología Médica y coordinador de la unidad de cáncer de mama del Hospital Virgen del Rocío de Sevilla.

SOCIEDAD Cádiz se suma hoy al Día Internacional de la Lucha contra el Cáncer de Mama

Un 80% más de esperanza

EVOLUCIÓN Cádiz es la tercera provincia andaluza con más incidencia de casos de cáncer de mama **EN CIFRAS** Solo este año se diagnosticarán más de 800

B.García

JEREZ

Más de 800 mujeres serán diagnosticadas con cáncer de mama en la provincia de Cádiz durante 2020, lo que la convierte en la tercera provincia andaluza con mayor incidencia, por detrás de Sevilla y Málaga. No solo eso, la provincia también se sitúa como la tercera provincia con mayor tasa de prevalencia a cinco años con más de 3.200 casos. A pesar de estos datos, ocho de cada diez mujeres logrará superarlo gracias a los avances en los tratamientos, a los programas de prevención precoz y a las nuevas técnicas de diagnóstico, que han aumentado la supervivencia de las pacientes.

Son datos que hay que poner de relevancia ahora que este lunes se celebra el Día Internacional de la Lucha contra el Cáncer de Mama. En este sentido, el cáncer de mama es uno de los tumores más frecuentes en Andalucía y el de mayor prevalencia a nivel global (hombres y mujeres) por delante del cáncer de próstata, colorrectal y de pulmón, y de manera mayoritaria en el caso de las mujeres, ya que representa el tumor con mayor prevalencia (17%) y también el de mayor incidencia (28%) en su género, por delante del cáncer de colon y recto, pulmón y cuerpo uterino.

En cuanto a la mortalidad, se trata del cuarto cáncer con mayor tasa de fallecimientos en Andalucía, del que se esperan unos 1.100 nuevos fallecimientos en nuestra comunidad en 2020, con Sevilla, Málaga, Cádiz y Córdoba como provincias con mayor índice. Andalucía se sitúa en una tasa de mortalidad estandarizada muy



El lazo rosa, símbolo del Día Internacional de la Lucha contra el Cáncer de Mama. VIVA

Las principales afectadas son mujeres mayores de 50 años, si bien el riesgo de desarrollarlo puede empezar a partir de los 40

cercana a la media española, con 235 fallecimientos por 100.000 habitantes (230 de media nacional).

Las principales afectadas son mujeres mayores de 50 años, si bien el riesgo de desarrollarlo puede empezar a partir de los 40 años. En este sentido, "los programas de diagnóstico precoz han contribuido notablemente a un mejor abordaje y tratamiento de la enfermedad y a un importante descenso de la mortalidad", señala Manuel Ruiz Borrego, presidente de la Sociedad Andaluza de Oncología Médica y coordinador de la unidad de cáncer de mama del Hospital Virgen del Rocío de Sevilla.

Si hay un número mayor de mujeres con este tumor es consecuencia de factores como el incremento

de la población, el aumento del envejecimiento y la esperanza de vida, y la exposición a factores de riesgo como el tabaco, el alcohol, la obesidad o el sedentarismo, pero también a la mejora de la supervivencia debido a los programas de prevención precoz, las nuevas técnicas de diagnóstico, y los avances en oncología.

La evolución que ha habido en el tratamiento del cáncer de mama en los últimos años ha sido importante, y destaca el alto nivel de excelencia de la oncología andaluza en este campo, con hospitales que son una referencia en el tratamiento de estos tumores, tanto en la aplicación de las terapias más avanzadas como en el desarrollo de ensayos clínicos. ■

SOCIEDAD Jerez se suma hoy al Día Internacional de la Lucha contra el Cáncer de Mama

Un 80% más de esperanza

EVOLUCIÓN Cádiz es la tercera provincia andaluza con más incidencia de casos de cáncer de mama **EN CIFRAS** Solo este año se diagnosticarán más de 800

B.García
JEREZ

Más de 800 mujeres serán diagnosticadas con cáncer de mama en la provincia de Cádiz durante 2020, lo que la convierte en la tercera provincia andaluza con mayor incidencia, por detrás de Sevilla y Málaga. No solo eso, la provincia también se sitúa como la tercera provincia con mayor tasa de prevalencia a cinco años con más de 3.200 casos. A pesar de estos datos, ocho de cada diez mujeres logrará superarlo gracias a los avances en los tratamientos, a los programas de prevención precoz y a las nuevas técnicas de diagnóstico, que han aumentado la supervivencia de las pacientes.

Son datos que hay que poner de relevancia ahora que este lunes se celebra el Día Internacional de la Lucha contra el Cáncer de Mama. En este sentido, el cáncer de mama es uno de los tumores más frecuentes en Andalucía y el de mayor prevalencia a nivel global (hombres y mujeres) por delante del cáncer de próstata, colorrectal y de pulmón, y de manera mayoritaria en el caso de las mujeres, ya que representa el tumor con mayor prevalencia (17%) y también el de mayor incidencia (28%) en su género, por delante del cáncer de colon y recto, pulmón y cuerpo uterino.

En cuanto a la mortalidad, se trata del cuarto cáncer con mayor tasa de fallecimientos en Andalucía, del que se esperan unos 1.100 nuevos fallecimientos en nuestra comunidad en 2020, con Sevilla, Málaga, Cádiz y Córdoba como provincias con mayor índice. Andalucía se sitúa en una tasa de mortalidad estandarizada muy



El lazo rosa desplegado hace ahora un año en el balcón del Ayuntamiento de Jerez. VIVA

Las principales afectadas son mujeres mayores de 50 años, si bien el riesgo de desarrollarlo puede empezar a partir de los 40

cercana a la media española, con 235 fallecimientos por 100.000 habitantes (230 de media nacional).

Las principales afectadas son mujeres mayores de 50 años, si bien el riesgo de desarrollarlo puede empezar a partir de los 40 años. En este sentido, "los programas de diagnóstico precoz han contribuido notablemente a un mejor abordaje y tratamiento de la enfermedad y a un importante descenso de la mortalidad", señala Manuel Ruiz Borrego, presidente de la Sociedad Andaluza de Oncología Médica y coordinador de la unidad de cáncer de mama del Hospital Virgen del Rocío de Sevilla.

Si hay un número mayor de mujeres con este tumor es consecuencia de factores como el incremento

de la población, el aumento del envejecimiento y la esperanza de vida, y la exposición a factores de riesgo como el tabaco, el alcohol, la obesidad o el sedentarismo, pero también a la mejora de la supervivencia debido a los programas de prevención precoz, las nuevas técnicas de diagnóstico, y los avances en oncología.

La evolución que ha habido en el tratamiento del cáncer de mama en los últimos años ha sido importante, y destaca el alto nivel de excelencia de la oncología andaluza en este campo, con hospitales que son una referencia en el tratamiento de estos tumores, tanto en la aplicación de las terapias más avanzadas como en el desarrollo de ensayos clínicos. ■

Un 80% más de esperanza

EVOLUCIÓN _ Cádiz es la tercera provincia andaluza con más incidencia de casos de cáncer de mama **EN CIFRAS** _ Solo este año se diagnosticarán más de 800

B.García

JEREZ

Más de 800 mujeres serán diagnosticadas con cáncer de mama en la provincia de Cádiz durante 2020, lo que la convierte en la tercera provincia andaluza con mayor incidencia, por detrás de Sevilla y Málaga. No solo eso, la provincia también se sitúa como la tercera provincia con mayor tasa de prevalencia a cinco años con más de 3.200 casos. A pesar de estos datos, ocho de cada diez mujeres logrará superarlo gracias a los avances en los tratamientos, a los programas de prevención precoz y a las nuevas técnicas de diagnóstico, que han aumentado la supervivencia de las pacientes.

Son datos que hay que poner de relevancia ahora que este lunes se celebra el Día Internacional de la Lucha contra el Cáncer de Mama. En este sentido, el cáncer de mama es uno de los tumores más frecuentes en Andalucía y el de mayor prevalencia a nivel global (hombres y mujeres) por delante del cáncer de próstata, colorrectal y de pulmón, y de manera mayoritaria en el caso de las mujeres, ya que representa el tumor con mayor prevalencia (17%) y también el de mayor incidencia (28%) en su género, por delante del cáncer de colon y recto, pulmón y cuerpo uterino.

En cuanto a la mortalidad, se trata del cuarto cáncer con mayor tasa de fallecimientos en Andalucía, del que se esperan unos 1.100 nuevos fallecimientos en nuestra comunidad en 2020, con Sevilla, Málaga, Cádiz y Córdoba como provincias con mayor índice. Andalucía se sitúa en una tasa de mortalidad estandarizada muy



Una de las actividades llevadas a cabo por el colectivo Bandera Rosa en el Campo de Gibraltar. VIVA CG

Las principales afectadas son mujeres mayores de 50 años, si bien el riesgo de desarrollarlo puede empezar a partir de los 40

cercana a la media española, con 235 fallecimientos por 100.000 habitantes (230 de media nacional).

Las principales afectadas son mujeres mayores de 50 años, si bien el riesgo de desarrollarlo puede empezar a partir de los 40 años. En este sentido, "los programas de diagnóstico precoz han contribuido notablemente a un mejor abordaje y tratamiento de la enfermedad y a un importante descenso de la mortalidad", señala Manuel Ruiz Borrego, presidente de la Sociedad Andaluza de Oncología Médica y coordinador de la unidad de cáncer de mama del Hospital Virgen del Rocío de Sevilla.

Si hay un número mayor de mujeres con este tumor es consecuencia de factores como el incremento

de la población, el aumento del envejecimiento y la esperanza de vida, y la exposición a factores de riesgo como el tabaco, el alcohol, la obesidad o el sedentarismo, pero también a la mejora de la supervivencia debido a los programas de prevención precoz, las nuevas técnicas de diagnóstico, y los avances en oncología.

La evolución que ha habido en el tratamiento del cáncer de mama en los últimos años ha sido importante, y destaca el alto nivel de excelencia de la oncología andaluza en este campo, con hospitales que son una referencia en el tratamiento de estos tumores, tanto en la aplicación de las terapias más avanzadas como en el desarrollo de ensayos clínicos. ■



JOSUÉ CORREA

Suelta de globos rosas tras finalizar la lectura del manifiesto en la plaza de la Constitución.

Santa Águeda recuerda a Venegas en el Día contra el Cáncer de Mama

● La asociación realiza un reconocimiento a la Unidad de Oncología ● Hace un sencillo acto con lectura de manifiesto y suelta de globos

T. Lojo HUELVA

Sencillo acto el de la Asociación Onubense de Cáncer de Mama Santa Águeda con motivo del Día contra el Cáncer de Mama. La tradicional cadena humana de años anteriores fue sustituida por una pequeña concentración a las puertas del Ayuntamiento de Huelva, en la que los asistentes cumplieron con las medidas de seguridad marcadas por el Covid-19.

Se trata del primer acto que se realiza sin Charo Venegas, la anterior presidenta de la asociación

fallecida el pasado mes de enero. Para ella tuvo un especial recuerdo la actual presidenta, María José Amarillo, y el alcalde de la ciudad, Gabriel Cruz. "Lo importante es su obra y hay que seguir con ella, ayudando a las mujeres operadas de cáncer de mama, que nos necesitan, y ofrecerles nuestros servicios", apuntó María José Amarillo.

La presidenta de la asociación también tuvo un reconocimiento para el Hospital Juan Ramón Jiménez y la Unidad de Oncología, por la labor que realiza, y para el

Un stand informativo y galletas solidarias en San Juan del Puerto

Un año más San Juan del Puerto se suma a los actos del Día Mundial contra el Cáncer de Mama. La asociación Santa Águeda colocó un stand a las puertas del Consistorio para informar sobre la enfermedad y Montserrat Herrera, vecina de la localidad, volvió a mostrar el trabajo artesanal que realiza desde hace seis años ya que se encarga de elaborar del 1 al 19 de octubre galletas solidarias que diseña y vende al público, aunque las puede hacer por encargo durante el resto del año. Sus beneficios

se destinan íntegramente a la lucha contra este tipo de cáncer. El Ayuntamiento respaldó ambas iniciativas. Al stand informativo se acercó la concejala de Salud, Mariló Camacho, junto a Victoria Rodríguez y Penélope Jiménez, que felicitaron a la asociación Santa Águeda por su trayectoria en la lucha contra el cáncer de mama en la provincia y a Montserrat Herrera por su postería que se puede encontrar en Facebook e Instagram, Galletas contra el cáncer de mama.

responsable de la Unidad de Oncología, el doctor Juan Bayo, "con el que siempre podemos contar".

El alcalde de Huelva indicó en relación a Venegas, que "lo importante es la obra pero no se puede olvidar a la persona, que fue un referente, un ejemplo de lucha, ella nunca tenía miedo".

Cruz manifestó que en este mes "se habla de lucha, esperanza, optimismo, de un horizonte cada vez más despejado y de solidaridad". Recalcó que en esta enfermedad es fundamental la prevención, el diagnóstico precoz, "y no dejarse vencer", a lo que añadió que es "el mes de la concienciación, de redoblar el compromiso de trabajar en la concienciación, en la prevención, es un mes de reconocimiento a la labor de la asociación, de recordar a aquellas personas que superaron la enfermedad y a aquellas que no lo hicieron pero alumbraron el camino de la esperanza, la lucha y la superación".

El presidente del Recre, Manuel Zambrano, es el encargado de leer el manifiesto

La asociación también agradeció a Manuel Zambrano, presidente del Recreativo, que apadrinara la concentración *Unidos por la prevención*. Precisamente Zambrano fue el encargado de leer el manifiesto. El presidente del Recreativo subrayó que el Recre siempre ha estado ligado a esta asociación y leer el manifiesto es "reafirmar el compromiso que el club tiene con esta causa, reivindicarse en un tema tan importante como el cáncer de mama".

Al finalizar la lectura del manifiesto, aseguró a la asociación que siempre encontrará el respaldo del Recreativo, que estará a su lado para apoyar actividades de concienciación o dirigidas a recaudar fondos para la investigación.

El acto concluyó con una suelta de globos, "para las personas que se nos han ido", explicó Amarillo.

Se estima que a cierre de 2020 más de 350 mujeres serán diagnosticadas de cáncer de mama en Huelva, según datos de la Sociedad Andaluza de Oncología.

SALUD Ayer se celebró el Día Contra el Cáncer de Mama y 'Ajicam' animó a seguir investigando y luchando "por ellas"

El rosa engalana los balcones en la lucha contra el cáncer de mama

REIVINDICACIÓN Solicitaron volver a la agenda presencial en Atención Primaria para un diagnóstico precoz **PROVINCIA** A cierre de 2020, más de 400 mujeres serán diagnosticadas

Aurora Guzmán

JAÉN | Ayer se celebró el Día Contra el Cáncer de Mama y la junta directiva de la Asociación Jiennense de Cáncer de Mama 'Ajicam' abrió las puertas de su sede para acercar sus reivindicaciones a la ciudadanía, en un año sin lazos rosas, sin marcha rosa, pero con ganas de seguir luchando por ellas. "Somos de abrazarnos y compartir emociones, pero como este año no podemos, hemos propuesto llenar los balcones y las ventanas de globos, camisetas y flores rosas, para que las mujeres diagnosticadas sientan que estamos con ellas y compartimos lo que están viviendo", reconoce la presidenta, Natividad Cueto.

Ayer ya lucieron de rosa balcones de la capital, pero emplazan a la sociedad jiennense a hacerlo el próximo 25 de octubre, cuando estaba prevista la celebración de la 10ª Marcha 'Jaén se viste de rosa', para hacer visible el apoyo a estas mujeres.

Desde la Asociación hicieron entrega de pin rosas y folletos informativos con los que incidieron en la autoexploración para prevenir una enfermedad que cada vez afecta a mujeres más jóvenes. "Hemos atendido a mujeres recién diagnosticadas

que son embarazadas primerizas. Cada vez son más jóvenes. Una de nuestras quejas es que las pruebas no han de hacerse sólo a partir de los cincuenta años", explica.

El de ayer fue un día para reivindicar más investigación. En este sentido, explicaron que el cáncer de mama existía antes que el Covid-19 y que "seguirá estando", reclamando que la Atención Primaria retome la normalidad de las agendas de consultas presenciales. "Es donde se diagnostica la enfermedad, donde se realizan las primeras exploraciones y localizan el tumor. Han sido meses difíciles. Como pacientes, es duro que te asistan por teléfono o que no puedas ir acompañada a consulta de Oncología en un momento en el que emocionalmente estás mal", explicó Cueto.

Piden que el coronavirus "no pare la lucha contra el cáncer de mama" y reclaman "más apoyo" a la investigación contra la enfermedad.

Según datos de la delegación del Gobierno en Jaén, desde 1995 a octubre de 2020 125.402 mujeres de la provincia jiennense han sido citadas por el Programa de Detección Precoz de Cáncer de



La sede de Ajicam abrió ayer para seguir apoyando la investigación contra el cáncer de mama. VIVA JAÉN

Mama de la Consejería de Salud y Familias. En este tiempo se han declarado 1.509 cánceres.

Según los datos que maneja la Sociedad Andaluza de Oncología Médica (SAOM), cada vez hay más tratamientos novedosos y avances que

están permitiendo mejorar el diagnóstico, la supervivencia y la calidad de vida de muchas pacientes. Más del 80% de las mujeres afectadas con cáncer de mama logrará superarlo.

Por provincias, se estima que, a cierre de 2020, más de

400 mujeres serán diagnosticadas con cáncer de mama en la provincia de Jaén.

En cuanto a la prevalencia, Jaén es una de las provincias con menor tasa, con algo más de 1.700 casos, frente a los 5.100 de provincias como Sevilla.